

Collection McMichael d'art canadien
Rapport annuel 2010-2011



Collection McMichael d'art canadien

Rapport annuel 2010-2011

Table des matières

Bilan de l'année	3
Expositions spéciales	5
Exhibitions empruntées	10
Prêts	13
Acquisitions	13
Dons à la bibliothèque et aux archives	13
Membres du Conseil d'administration	14
Membres du personnel	14
Bénévoles	14
Statistiques comparatives	15
Reconnaissance envers nos donateurs	16
Rapport des Vérificateurs Indépendants	
Etats financiers	

Première de couverture:

Tom Thomson (1877-1917)
Byng Inlet, Georgian Bay, 1914-15
huile sur toile
71,5 x 76,3 cm

Acquis avec l'aide des donateurs et de Wintario
Collection McMichael d'art canadien
1977.31

Collection McMichael d'art canadien: bilan de l'année

Au nom du Conseil d'administration, je suis heureux et honoré de présenter mon rapport sur les nombreuses réalisations remarquables qui ont jalonné l'année passée à la Collection McMichael d'art canadien. En nous fixant comme objectif d'offrir à nos visiteurs une expérience positive et d'attirer un nouveau public, nous avons continué à faire progresser les initiatives fondatrices de l'année précédente. Nous croyons que ces initiatives aideront le McMichael à assurer son dynamisme et sa pérennité, et à maintenir sa place parmi les grandes attractions culturelles, éducatives et touristiques de l'Ontario.

L'environnement dans lequel le McMichael fonctionne est resté difficile cette année à cause de plusieurs facteurs qui ont profondément affecté le musée, tout comme la plupart des autres établissements artistiques et culturels :

- un plus grand choix de loisirs à la disposition du public pour passer son temps et dépenser ses revenus discrétionnaires ;
- le profil changeant de nos publics - actuel et potentiel - dans le Grand Toronto et la province d'Ontario, en termes de sexe, d'âge, de culture et d'ethnicité ; et
- l'impact transformateur de la technologie, de l'Internet et des moyens employés par le public pour avoir accès et s'intéresser aux arts et à la culture.

Nous avons néanmoins réagi à ces facteurs de manière fiscalement prudente et nous avons continué la transformation du McMichael en musée d'intérêt local, national et international en nous concentrant sur quatre aspects fondamentaux : nos programmes, nos installations, notre mandat et notre personnel.

En réinstallant notre collection permanente cette année, nous avons fourni à nos visiteurs l'occasion dynamique d'apprécier les nombreuses œuvres importantes et très prisées de la collection. L'histoire du Groupe des Sept a été reprise de manière assez attrayante pour permettre au public de la redécouvrir *pour la toute première fois*. En outre, le McMichael a présenté des expositions stimulantes et très diverses, allant de *Sur les traces du Groupe des Sept* et *Défiance : la révolution moderniste du Groupe des Sept* à *Une vie de légende : Marilyn Monroe* et *A la recherche de l'Amérique de Norman Rockwell*. La présentation d'expositions de réputation internationale en tournée a attiré un nouveau public et le livre de Ross King, co-publié par le McMichael et sur lequel l'exposition *Défiance : la révolution moderniste du Groupe des Sept* était basée, a suscité les louanges des critiques et de la presse, et il a été mis en nomination pour de nombreux prix littéraires et historiques au Canada.

L'an dernier, le McMichael a utilisé les 4,2 millions \$ reçus dans le cadre du Fonds de stimulation de l'infrastructure des gouvernements fédéral et provincial pour améliorer le domaine déjà spectaculaire du McMichael. Le projet comprenait la création d'un Jardin des sculptures extérieur basé sur les œuvres données par le célèbre artiste Ivan Eyre. Son nouveau système de sentiers, ajouté aux œuvres présentées en plein air, a ouvert la porte à des possibilités infinies d'amélioration de l'une des caractéristiques les plus originales du McMichael – le cadre naturel – augmentant ainsi son intérêt pour nos visiteurs.

Peu après la fin de l'année, avec le plein accord du Conseil et des héritiers de la famille McMichael, le gouvernement provincial a déposé une loi destinée à modifier et à mettre à jour le mandat de collection et d'exposition du McMichael, afin de :

Bilan de l'année (continu)

1. s'assurer que la base de la collection, don de Robert et Signe McMichael, soit préservée de manière à permettre à tous les Canadiens d'apprécier à quel point une importante partie de notre identité, de notre héritage et de notre manière de concevoir le terroir est imprégnée dans les œuvres du Groupe des Sept, de leurs contemporains et des peuples autochtones ; et
2. offrir assez de flexibilité dans les collections, les expositions et le mandat de gestion pour assurer la pérennité de cette emblème artistique et mettre cette dernière à la disposition de tous les Canadiens, aujourd'hui, demain et à l'avenir.

Au moment de la production de ce rapport, ces amendements législatifs, déposés sous le nom de Projet de loi 188, sont devenus loi, ce qui représente un grand tournant dans l'histoire du McMichael.

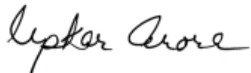
Bien qu'on ait beaucoup accompli, il reste beaucoup à faire, et cela demandera de la créativité, de la perspicacité et du dévouement. C'est pourquoi, avec le soutien de notre principal commanditaire, le ministère du Tourisme et de la Culture de la Province d'Ontario, nous avons activement cherché à renforcer notre Conseil grâce à l'addition de sept nouveaux membres, tous exceptionnels, expérimentés et engagés. Ils offriront au Conseil et à long terme un apport considérable d'expérience, de talent, de vision et de diversité de perspectives.

Bien qu'on ait beaucoup accompli, il reste beaucoup à faire, et cela demandera de la créativité, de la perspicacité et du dévouement. C'est pourquoi, avec le soutien de notre principal commanditaire, le ministère du Tourisme et de la Culture de la Province d'Ontario, nous avons activement cherché à renforcer notre Conseil grâce à l'addition de sept nouveaux membres, tous exceptionnels, expérimentés et engagés. Ils offriront au Conseil et à long terme un apport considérable d'expérience, de talent, de vision et de diversité de perspectives.

En tant que Conseil, nous avons la responsabilité de protéger et de sauvegarder les biens importants du peuple ontarien. Nos progrès remarquables de cette année ont été réalisés grâce au dur labeur et au dévouement de nos nombreux groupes d'intérêt : le personnel, la direction, les bénévoles, les donateurs, les mécènes, les administrateurs de la Fondation McMichael d'art canadien, le ministère du Tourisme et de la Culture, les visiteurs et les artistes eux-mêmes. Qu'ils soient tous remerciés ici pour leur essentielle et inestimable contribution.

Le McMichael entremêle l'art, l'histoire, l'éducation et la nature pour produire une narrative dynamique et stimulante de l'expérience canadienne dans sa spécificité. Nous vous invitons à partager cette narrative et celle des autres leaders canadiens qui ont défini notre grande nation.

Respectueusement,



Upkar Arora

Président du Conseil d'administration

Expositions

Expositions spéciales



Woodland School

Du 24 octobre 2009 au 15 août 2010
Organisée par Chris Finn

L'exposition *Woodland School* examinait l'art exhubérant des peintres de l'École de Woodland, dont le style est devenu populaire grâce aux oeuvres de Norval Morrisseau. Ce style est caractérisé par de grosses lignes noires entourant les formes, un fond neutre, des couleurs pures, des perspectives rappelant une radiographie, et un système de lignes interconnectées représentant la puissance du sacré. Il est devenu l'une des formes les plus typiques de l'art des Premières Nations.

Blake Debassige (né en 1956), *Bear Feeding*, 1975, acrylique sur toile, 76,5 x 76,5 cm, Acquis en 1975, Collection McMichael d'art canadien, 1975.40.4



Le Groupe des Sept: révélations et perspectives changeantes

Continue à partir du 2 mai 2010
Organisée par Katerina Atanassova, Chris Finn et Sharona Adamowicz-Clements

Conçue pour marquer le quatre-vingt-dixième anniversaire de la première exposition du Groupe des Sept en mai 1920, la nouvelle installation de la collection permanente examinait leur source principale d'inspiration – le paysage canadien. Représentant la voix collective de plusieurs générations d'artistes canadiens, l'exposition offrait trois variations différentes sur le thème du terroir en tant que muse artistique : la force pure et solitaire de la nature, les lieux structurés ou habités et le paysage imaginaire. La nouvelle installation de la collection permanente représentait une manifestation dynamique de ce que nous sommes, de notre passé collectif et de nos aspirations en tant que nation diverse et dynamique.

David Milne (1882-1953), *Houses in Sunlight*, 1910 / 1911, huile sur toile, 44,5 x 51,5 cm, Don des Fondateurs, Robert et Signe McMichael, Collection McMichael d'art canadien, 1966.16.19

Expositions spéciales



Sur les traces du Groupe des Sept

Du 22 mai au 6 septembre 2010

Organisée par Sharona Adamowicz-Clements et Linda Morita, en collaboration avec Jim et Sue Waddington

Cette exposition explorait les oeuvres de Jim et Sue Waddington, ainsi que leur recherche passionnée des véritables sites utilisés par les membres du Groupe des Sept pour faire leurs croquis. Les oeuvres originales du Groupe étaient mises en parallèle avec les photos prises par les Waddington aux endroits où les peintres ont campé, fait du canoë et tracé leurs croquis. L'exposition permettait aux visiteurs d'examiner les images emblématiques du paysage nord-ontarien et de découvrir la véritable inspiration qui leur a donné naissance. Elle révélait aussi les méthodes de travail et les diverses personnalités des artistes grâce aux circonstances de leurs voyages – les conditions climatiques, les difficultés physiques, les modes de transport et le choix des sites.

Hills, Killarney, Ontario (Nellie Lake), Photo par Jim Waddington, avec la permission de Sue and Jim Waddington..

A.Y. Jackson (1882–1974), *Hills, Killarney, Ontario (Nellie Lake)*, env.1933, huile sur toile, 77,3 x 81,7 cm, Don de M. S. Walter Stewart, Collection McMichael d'art canadien, 1968.8.28



Contes traditionnels: Unikkaaqtuat / Contes modernes: Unikkaat

Du 28 août 2010 au 20 janvier 2011

Organisée par Chris Finn

Contes traditionnels: Unikkaaqtuat / Contes modernes: Unikkaat explorait le conte en tant qu'élément essentiel des traditions culturelles orales inuit. Les contes traditionnels, ou unikkaaqtuat, sont repris d'une génération à l'autre. Ils permettent d'aborder certains aspects de l'histoire inuit, la nature spirituelle des gens et d'autres croyances. Les contes modernes, ou unikkaat, concernent l'expérience individuelle ou commentent les changements intervenus dans la société inuite contemporaine. Ces deux formes narratives expriment l'éthique, les attitudes et les idéaux de la culture autochtone.

Kenojuak Ashevak (née en 1927), *Spirit Helpers*, 1989, lithographie sur papier, D'un bord à l'autre: 57 x 76,2 cm, Collection de la Coopérative esquimaude de Baffin Ouest Liée, prêt à la Collection McMichael d'art canadien CDP.40.218.1

Expositions spéciales



Bruno Bobak: l'amour, la vie et la mort

Du 18 septembre au 5 décembre 2010
Organisée par Sharona Adamowicz-Clements

Cette exposition se concentrait sur les oeuvres figuratives (comportant quelques portraits choisis) produites par l'artiste de la Côte Est entre 1960 et 1980. Bien que l'oeuvre de Bobak inclue des sujets comme l'art militaire, les natures mortes et les paysages, sa plus grande préoccupation a été la représentation de l'âme et du corps humain. Cette énorme production révèle l'intérêt de l'artiste pour la condition humaine, efficacement exprimée par son traitement de la couleur, des lignes et de la composition. *L'amour, la vie et la mort* permettait d'examiner en profondeur la fascination de l'artiste pour le corps, grâce à une série narrative privilégiant les relations humaines, la famille, le cycle de la vie et une myriade d'émotions allant de l'amour, la joie et la tendresse à la douleur et au désespoir.

Bruno Bobak (né en 1924), *Courting Couple*, huile sur canva, 122 x 102 cm, Collection de Inge Pataki



Défiance: la révolution moderniste du Groupe des Sept

Du 2 octobre 2010 au 30 janvier 2011
Conçue par la Collection McMichael d'art canadien
Organisée par Ross King

On a longtemps enseigné aux Canadiens à considérer Tom Thomson et le Groupe des Sept comme les créateurs d'un style entièrement indigène. Un vocabulaire artistique typiquement « canadien » s'est formé à mesure qu'ils apprenaient à peindre le Bouclier canadien – avec sa végétation, ses rivages accidentés et ses ciels bleus et froids – à leur manière, loin des influences européennes. En fait, comme la plupart de leurs contemporains en Europe et en Amérique, le Groupe des Sept a formé sa riche palette de styles en fusionnant sa connaissance de l'art nouveau, du fauvisme et du divisionnisme avec les caractéristiques distinctives du paysage nord-canadien, créant ainsi à la fois un nouveau langage coloré et une réaction esthétique unique au terroir. Cette exposition permettait de mieux connaître ces artistes particulièrement influents, ainsi que la période dynamique de l'histoire canadienne pendant laquelle ils travaillaient.

Tom Thomson (1877–1917), *Autumn, Algonquin Park*, 1916–1917, huile sur toile, 51,2 x 41 cm, Don de M. C.F. Wood, Collection McMichael d'art canadien, 1975.22

Expositions spéciales



Les précurseurs (1870–1920) qui ont préparé le terrain

Du 2 octobre 2010 au 30 janvier 2011

Organisée par Katerina Atanassova

Cette exposition présentait un périple éclatant à travers cinq décennies de création artistique au Canada et en Europe, à une époque où les impressionnistes français dominaient la scène parisienne. Parmi les précurseurs du célèbre Groupe des Sept, établis et reconnus tant au pays qu'à l'extérieur, on compte James W. Morrice, Maurice Cullen, M.A. de Foy Suzor-Coté, William Brymner, Paul Peel, W. Blair Bruce, W.H. Clapp, Clarence A. Gagnon, Helen McNicoll, Franklin Brownell, Laura Muntz Lyall, Emily Coonan, Arthur D. Rozaire, et quelques autres. Qu'il s'agisse des premières toiles de Paul Cézanne et d'Alfred Sisley ou de certaines oeuvres réalisées par des peintres canadiens voyageant en Europe à l'époque ou y recevant une formation artistique, ces oeuvres démontraient à quel point les pratiques de l'art évoluaient à un rythme différent au Canada.

Paul Cézanne (Français, 1839–1906), *Baigneurs et baigneuses*, env. 1870–71, huile sur toile, Collection privée, New York



Maria Chapdelaine: Illustrations par Clarence Gagnon

Du 18 décembre 2010 au 27 février 2011

Organisée par Chris Finn

Comme le suggère le titre, cette exposition comprenait les oeuvres originales de Clarence Gagnon illustrant le roman canadien classique de Louis Hémon, *Maria Chapdelaine*, commissionné par les Editions Mornay en 1928 et publié en 1933. Les cinquante-quatre miniatures de Clarence Gagnon, toutes réalisées à partir de techniques mixtes sur papier, ont établi une nouvelle norme dans le domaine de l'illustration livresque. Gagnon travaillait pour un public peu familier avec la nature sauvage et les paysages souvent menaçants du Québec. En illustrant *Maria Chapdelaine*, l'artiste cherchait à capturer l'esprit du Canada et du mode de vie canadien-français que le livre immortalise.

Clarence Gagnon (1881–1942), *La ferme des Chapdelaine*, 1928–1933, aquarelle et gouache avec pastels ou crayons de couleurs sur papier, Image: 16,4 x 22,2 cm, D'un bord à l'autre: 20,4 x 26 cm, Don du Col. R.S. McLaughlin, Collection McMichael d'art canadien, 1969.4.7



La modernité au Canada: Le Groupe des Sept et son époque

En cours depuis le 29 janvier 2011

Organisée par Sharona Adamowicz-Clements

La modernité au Canada faisait partie d'une série d'expositions interconnectées relatant l'histoire continue du Groupe des Sept sous le titre *Le Groupe des Sept: révélations et perspectives changeantes*. L'exposition comprenait des oeuvres produites par les membres du Groupe et par les artistes qu'ils côtoyaient, surtout au Centre du Canada. Bien que le Groupe des Sept ait été généralement perçu comme principale école nationale des beaux-arts, ses contemporains n'en étaient pas moins influents dans leur contribution à l'art canadien. Depuis les débuts conservateurs de l'académisme du dix-neuvième siècle jusqu'au développement de la modernité canadienne, les tableaux présentés dans cette exposition démontraient les voies créatives divergentes que l'art canadien a suivies au début et surtout pendant la première moitié du vingtième siècle.

Emily Carr (1871–1945), *Shoreline*, 1936, huile sur toile, 68 x 111, cm, Don de Mme P. de Pencier, Collection McMichael d'art canadien, 1966.2.1



Marilyn au Canada

Du 19 février au 15 mai 2011

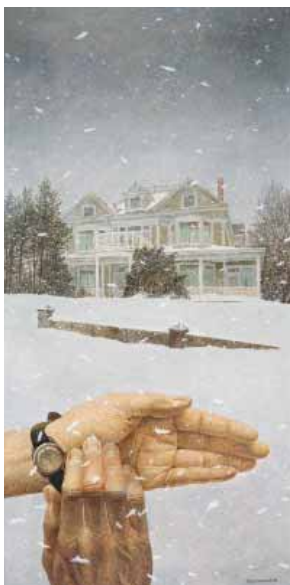
Organisée par Chris Finn

En tant que composante introductive et complémentaire d'une exposition itinérante plus importante, *Marilyn au Canada* apportait une dimension canadienne au souvenir et au ré-examen de cette icône culturelle. En plus des photos documentaires de l'actrice au Canada, *Marilyn au Canada* présentait des photos, gravures, sculptures et tableaux réalisés par des artistes ayant surimposé leur propre filtre culturel à l'image publique de Monroe, apportant ainsi un nouveau commentaire sur l'influence de la culture populaire américaine au Canada.

John Vachon (1914–1975), *Sans titre (Marilyn en canoë)*, 1953, réimpression photographique, 27,9 x 35,6 cm. Avec la permission de la succession de John Vachon et de Dover Publications Inc.

Expositions

Expositions empruntées



Tom Forrestall: Tableaux, dessins, textes

Du 30 janvier au 25 avril 2010

Organisée et mise en circulation par le Musée d'art de la Nouvelle-Ecosse sous la direction de Tom Smart

Cette exposition explorait le « réalisme magique » des tableaux, dessins et carnets de Tom Forrestall en examinant le thème de la nature et les tensions entre réalité et imagination. Cette exposition rétrospective documentait les observations curieuses de l'artiste et ses explorations de son environnement à travers ses oeuvres, ainsi que la nature de sa créativité et la source de ses visions.

Exposition réalisée avec l'aide financière de Kinsman Robinson Galleries et Good Foundation Inc.

Tom Forrestall (né en 1936), *Time of the Storm*, 2004, tempera aux oeufs sur panneau de plâtre, 121.5 x 60.5 cm, Collection de l'artiste



George McLean: paysage vivant

Du 29 janvier au 23 mai 2011

Conçue et mise en tournée par la Tom Thomson Art Gallery, Owen Sound
Organisée par Virginia Eichhorn, Tom Thomson Art Gallery, et le Dr Adam Harris, National Wildlife Museum of Art

Pour donner une vue d'ensemble de la carrière du peintre, cette exposition a emprunté des oeuvres majeures à des collections privées et publiques partout en Amérique du Nord et s'est intéressée particulièrement aux prouesses de McLean comme dessinateur et paysagiste expérimenté. L'exposition était accompagnée d'une publication majeure approfondissant la connaissance des pratiques de McLean et le distinguant favorablement de ses contemporains naturalistes.

George McLean (né en 1939), *Canada Geese over Grey County*, 1998, caséine on panneau composé, 99,1 x 139,7 cm, Collection of George and Terrie Eaton



Dorothy Knowles: Points de repère

Du 22 mai au 12 septembre 2010

Conçue et mise en tournée par la Moose Jaw Museum & Art Gallery

Organisée par Terry Fenton

Née à Unity, en Saskatchewan, le 7 avril 1927, Dorothy Knowles a grandi dans une ferme surplombant une vallée de prairie, sujet qui allait revenir souvent dans ses tableaux. *Points de repère* faisait un tour d'horizon des oeuvres de cette artiste très productive de Saskatoon. La combinaison de ses dessins uniques au fusain et de minces applications de peinture non seulement arrangeait les éléments du paysage dans l'espace, mais elle créait aussi un réseau tentaculaire permettant de maintenir ensemble des éléments du tableau. Les oeuvres choisies comprennent quelques-uns des paysages les plus remarquables de l'art canadien.

Dorothy Knowles (née en 1927), *Lonely Prairie*, 1986, acrylique sur toile, 198 x 198 cm. Collection de l'artiste.

Expositions empruntées



Une vie de légende: Marilyn Monroe

Du 19 février au 15 mai 2011

Organisée par Artoma, Hambourg, Allemagne

Tournée organisée par International Arts & Artists, Washington, DC

L'exposition *Une vie de légende: Marilyn Monroe* comprenait un choix d'environ 170 oeuvres réalisées par Andy Warhol, Henri Cartier-Bresson, Richard Avedon, Douglas Kirkland et de nombreux autres artistes. Après une tournée dans six pays européens, cette exposition circule maintenant en Amérique du Nord. Son intérêt principal réside dans ses interprétations attachantes de Marilyn, allant des portraits intimes et espiègles aux représentations osées, décoratives et même transformatives. L'exposition démontrait que la longévité de la popularité de la vedette tient, en partie, aux leçons (et aux mythes) procurées par sa vie et sa mort, ainsi qu'aux pouvoirs symboliques de son image visuelle. Cette exposition permettait de pénétrer la vie d'une femme qui est fermement ancrée dans la culture nord-américaine et mondiale. Le personnel du McMichael y offrait en complément son interprétation et quelques documents supplémentaires.

Milton H. Greene, *Marilyn Monroe, New York City, "Ballerina Sitting,"* 1954, Impression au jet d'encre



A la recherche de l'Amérique de Norman Rockwell

Du 12 mars au 25 avril 2011

Conçue par Kevin et Michele Rivoli en collaboration avec International Arts & Artists, Washington, DC

Pour l'avoir documentée pendant ces vingt dernières années, le photjournaliste Kevin Rivoli sait bien que l'Amérique peinte par Norman Rockwell a existé et existe encore. A la recherche de l'Amérique de Norman Rockwell juxtaposait l'oeuvre de Rockwell et les photos de moments spontanés de la vie quotidienne prises par Rivoli. Ces photos sont typiques du style de Rockwell – des histoires ordinaires capturées et célébrées dans un seul cliché spontané. Cette exposition de soixante-dix oeuvres comprenait vingt images originales peintes par Norman Rockwell, accompagnées d'une ré-impression des illustrations originales de l'artiste. Les conservateurs se sont efforcés d'attirer l'attention sur les aspects positifs – passés et présents – de notre monde quotidien à travers les oeuvres de ces artistes.

Norman Rockwell, *Home from Camp*, 1968. Par autorisation de Norman Rockwell Licensing, Niles, IL

Kevin Rivoli, *A Kiss for Mom*, 2007. Photo © Kevin Rivoli



Prêts

Colombie-Britannique

VANCOUVER

Musée d'anthropologie, Université de Colombie-Britannique

Signed without Signature: Works by Charles and Isabella Edenshaw

Du 25 novembre 2010 au 5 septembre 2011

Un bracelet en argent réalisé par Charles Edenshaw

Manitoba

WINNIPEG

Musée des beaux-arts de Winnipeg

Kiugak Ashoona: Stories and Imaginings from Cape Dorset

Du 20 août au 5 décembre 2010 et en tournée jusqu'en 2012

Une sculpture appartenant à la collection permanente du McMichael, seize dessins et une gravure de la collection de Cap Dorset

Ontario

BARRIE

MacLaren Art Centre

Une installation sculpturale d'extérieur de John McEwen

Exposition continue

BRANTFORD

Woodland Cultural Centre

Une installation sculpturale d'extérieur de Mary Anne Barkhouse et Michael Belmore

Exposition continue

TORONTO

Musée royal de l'Ontario

Water: The Exhibition

Du 5 mars au 5 septembre 2011

Une sculpture d'Oviloo Tunnillie

KITCHENER

Le Musée

SEARCHING FOR TOM / Tom Thomson:

Man, Myth and Masterworks

Du 2 février au 8 mai 2011

Un tableau de Tom Thomson

Québec

GATINEAU

Musée canadien des Civilisations

Exposition *Arthur Lismer* en cours dans la Salle des personnalités canadiennes

Une palette utilisée par Arthur Lismer

Etats-Unis

WASHINGTON, DC

Ambassade du Canada, entrée

principale et hall du 6e étage

D'août 2010 à janvier 2012

Vingt-deux oeuvres de différents artistes

Résidence de l'Ambassadeur du Canada

D'août 2010 à janvier 2012

Douze tableaux par divers artistes

Acquisitions

Emily Carr (1871–1945)

A Calm Day at Albert Head 1935

huile sur papier

55,9 x 87,6 cm

Don de Darwina Faessler Moore

2010.7



Emily Carr, *A Calm Day at Albert Head*

Daphne Odjig (née en 1919)

Sans titre 1984

acrylique sur toile

50,9 x 40,6 cm

Don du Trust Robert and Signe

McMichael

2010.6.2

Timootie Pitsiulak (né en 1967)

My Story 2009

crayons-feutres et crayons de couleurs sur papier

66,8 x 102,2cm

Don de l'artiste et de Kali Galbraith

2010.5

Inuits des îles Aléoutiennes

Model Kayak 1e moitié du 20e siècle

huile sur aluminium, peau de phoque, tendons et bois

10 x 79 x 10 cm

Don du Trust Robert and Signe

McMichael

2010.6.1

F.H. Varley (1881–1969)

Camouflage Farm, France 1918

Aquarelle et graphite sur papier

22,1 x 33,9 cm

Don de A.K. Prakash

2010.8

Dons à la bibliothèque et aux archives

Galerie Walter Klinkhoff

Joan Murray

Eileen Prettyman

Jim Reid

Larry Sherk

Miriam Webb

Conseil d'administration

Upkar Arora, *Président*
Patrick Gossage, *Vice-Président*
Lori Abittan
Jamie Cameron

Steven Diener
Neil Harris
Diana MacKay
Linda Rodeck

Richard Self
Tina Tehranchian
Anne Wright
Wenda Yenson

Personnel

DIRECTEURS

Katerina Atanassova, *Conservatrice en chef*
Mary Benvenuto, *Directrice des finances et des relations humaines; Directeur intérimaire, Education et programmes*
Alex Meadu, *Directeur des opérations*
Peter Ross, *Chef de la direction intérimaire; Directeur du développement, du marketing et des communications*

COLLECTIONS ET EXPOSITIONS

Sharon Adamowicz-Clements, *Conservatrice assistante, Collections*
Rachel Brodie, *Coordinateur des expositions et Gérant des données*
Janine Butler, *Registraire*
Alison Douglas, *Restauratrice*
Christopher Finn, *Conservateur assistant*
Lorena Jurdana, *Préparatrice associée*
Gary Kee, *Directeur de la production et des services techniques*

Linda Morita, *Libraire / Archiviste*
Harry Punno, *Charpentier / Préparateur*

DÉVELOPPEMENT

Maria Schmidt, *Coordinatrice des adhésions*

BUREAU DU DIRECTEUR

Rebecca Couch, *Gérante des projets spéciaux et des services au Conseil*

FINANCE ET ADMINISTRATION

Brenda Rooyakkers, *Coordinatrice des finances*

BOUTIQUE DU MUSÉE ET SERVICES AUX VISITEURS

Abigail Bannerman, *Réceptionniste*

MARKETING

Connie Febbraro, *Directrice associée du marketing et des communications*
Michelle Kortinen, *Coordinatrice des communications*
Shalini Saini, *Gérante du marketing*

OPÉRATIONS

Jamie Felice, *Gérant des équipements*
Cristian Gheorghiu, *Analyste au soutien technique*
Marianne Gucciardi, *Coordinatrice des ventes spéciales*
Sheri Guevara Mann, *Gérante des opérations*
Dariusz Kawecki, *Entretien des édifices*
John Kohne, *Entretien du domaine*
Stephen Kuin, *Entretien du domaine et des édifices*
Angela Pfundt, *Gardiennne*

PROGRAMMES ET ÉDUCATION

Gabriella DeAngelis, *Coordinatrice des réservations pour les visites de groupes et les installations*
Elaine Hoffman, *Gérante de l'éducation*
Jennifer Sharpe, *Coordinatrice des programmes*
Anna Stanisz, *Conservatrice assistante, Education*

Bénévoles

COMITÉ DES BÉNÉVOLES COMITÉ DIRECTEUR

Ted Dance, *Président*
Virginia MacLeod, *Vice-présidente*
Geoff Simpson, *Ancien président*
Lea Leon, *Secrétaire*
Marianne Gorecki, *Trésorière*

EXÉCUTIF EXECUTIVE

Judy Ryan, *Archiviste*
Jane Nichols, *Téléphone*
Diana Chiarelli, *Programme d'expéditions*
Louise Walter et Geoff Simpson, *Vente d'oeuvres d'art en automne*

Sylvia Frankian, *Liaison avec les guides*
Mary Ann Amodeo, *Bureau de renseignements*
Robbie Robinson et Mary Hookey, *Adhésions*
Lea Leon et Nora Mular-Richards, *Musique*
Virginia MacLeod, *Rafraîchissements*
Lea Leon, *Voyages & questions sociales*
Rita Boustany, *Liaison avec VOICES*



Le Comité des bénévoles du MCAC, en compagnie de l'artiste George McLean (quatrième à partir de la droite) et sa femme (à côté de lui).

GUIDES PENDANT LE WEEKEND

Liese Binnie
Gwen Brooks
Victoria Cleland
Liliana D'Avella
Jane Davidson
Gail Frandon
Lynne Gunn

Louella Hayes
Tony Lopus
Barbara Mochalski
Vivian Vassos
Zina Vesterman
Ursula Westermann
Jill Willard

GUIDES PENDANT LA SEMAINE

Chris Bogdanow
Nadine Bojarra
Diane Brown
Avril Davies
Annie Eisner
Donna Emapcher
Angie Giglio
Gail Grosssmith
Mary lafrate
Rachel Levin
Jan Loftin
Bev McNabb
Catherine Moffat
Rose Marie O'Donnell
Sheila Pinkus
Eileen Prettyman
Karen Switzer
Lynn Talbot
Hendrina Tomas
Ding Tsuji
Marianne Wilson

Statistiques Comparatives

	2010/2011	2009/2010	2008/2009
Visiteurs			
Général	58,816	63,775	68,364
Groupes adultes	1,631	1,702	2,214
Groupes scolaires	28,861	32,513	36,990
Total visiteurs	89,308	97,990	107,568
Adhésions			
Total adhésions	2,646	2,705	2,800
Expositions			
Spéciales	7	8	9
Empruntées	5	4	5
Total expositions	12	12	14
Acquisitions			
Total acquisitions	5	13	27
Restauration			
Traitements majeurs	20	9	5
Traitements mineurs	140	124	211
Examens	1351	721	873
Bénévoles/Guides			
Total bénévoles	15	19	18
Total guides	35	38	49
Personnel			
Temps plein	32	35	36
Temps partiel	75	75	75
Total personnel	107	110	111

Reconnaissance des donateurs

Merci!

Nous sommes très reconnaissants des contributions faites au McMichael par des individus, corporations, fondations, agences gouvernementales et autres organisations pendant l'exercice fiscal 2010-2011. Leur constant et généreux soutien financier nous permet de continuer à fournir au public une gamme étendue d'expositions et de programmes publics extraordinaires. Voici une liste de nos donateurs, que nous remercions sincèrement.

SOUTIEN GOUVERNEMENTAL

Ministère du Tourisme et de la Culture
Subvention de fonctionnement et
d'investissement
Programme Expériences d'été

Ministère du Patrimoine canadien
Jeunesse Canada au travail

Ministère des Ressources humaines et du
Développement des compétences
Programme Emplois d'été Canada

Plan d'action économique du Canada et
Gouvernement de l'Ontario

Le projet de Réhabilitation du domaine a
été rendu possible grâce à un fonds de
stimulation offert conjointement par les
gouvernements fédéral et provincial

CORPORATIONS ET FONDATIONS

100 000 \$ et plus

Fondation McMichael d'art canadien
Richardson Foundation

De 25 000 \$ à 99 999 \$

Automodular Corporation
BMO Financial Group
Comité des bénévoles du McMichael
Renegade Capital Corporation
TD Bank Financial Group

De 10 000 \$ à 24 999 \$

The Cowan Foundation
Great-West Life, London Life, and Canada
Life
The Guarantee Company of North
America
Jackman Foundation
The Leonard and Gabryela Osin
Foundation
RBC Foundation
TransCanada Corporation

De 5000 \$ à 9999 \$

Active Green & Ross
IC Savings
The KPMG Foundation
Loch Gallery Inc.
Teplitsky, Colson LLP
TLN (Telelatino Network)

De 1000 \$ à 4999 \$

Assante Capital Management Ltd.
The Bennett Family Foundation
The Boiler Inspection & Insurance Co. of
Canada
CHIN Radio
David Corazza Chartered Accountant
Discount Car & Truck Rentals
Four Seasons Hotels and Resorts
Global Tile Contractors & Design Inc.
Goodmans LLP
ICON Construction Inc.
Italian Chamber of Commerce of Ontario
Pizza Nova
Portfolio Management Corporation
RBC Dominion Securities
Rogers Communications Inc.
Sotheby's Canada Inc.

De 500 \$ à 999 \$

Borealis Infrastructure
Chairman Mills
Gallery Gevik
Kleinburg United Church
Labatt Brewing Company
Silent Joe Inc.

De 100 \$ à 499 \$

Goodman & Company, Investment
Counsel Ltd.
KPMG LLP
Masters Insurance Limited
Nicholas Group Inc.
Sussex Strategy Group Inc.
Williams & Partners

INDIVIDUS

100 000 \$ et plus

La Succession du Dr Michael Braudo

De 50 000 \$ à 99 999 \$

Le Trust Robert and Signe McMichael Trust

De 10 000 \$ à 24 999 \$

Andrew Fleming
M. Michael W. Johnston

De 5000 \$ à 9999 \$

Michael et Sue Burns
Vera Kircheis
Donald et Gretchen Ross
Richard et Nancy Self

De 1000 \$ à 4999 \$

Anonyme
Harry et Kathryn Angus
Upkar et Nita Arora
Gerard Bedue
Christina Bogdanow
Jamie Cameron et Christopher Bredt
Doris Chan
Steven et Linda Diener
Robert C. Dowsett
David J. Grace
Lyman Henderson
Christopher Henley
Hon. Henry N.R. Jackman
Patrick et Barbara Keenan
Larissa Kuperman
Mme Esther Lee
Iain et Tanis MacInnes
Donald MacIver et Esther Abiscott
John et Robin Maitland
TBK Martin
Joyce et Jim McAlpine
Rina Pillitteri
Dr Charles M. Price
Linda G. Rodeck
John et Judy Rumble
Diana et Paul Sealy
Dr et Mme J.M. Stewart
Allan et Shirley Taylor

Tina Tehranchian
Sue et Jim Waddington
Tony et Mimi Webb
Anne et Larry Wright
Wenda Yenson et Ken Hurdle

De 500 \$ à 999 \$

Anonyme
David Chong
George Elliott et Noriko Yui
Louis Gagliardi
Mme C. Warren Goldring
Patrick Gossage
Marilyn Harding
Dr Stanislav Kirschbaum
Greg Latremoille
Rand Lomas
Michael Lundholm et Catherine Stewart
Trisha Mark
Antony et Gail Nield
M. Charles S. Pachter
Kevin et Mary Russell
Mr. Wayne E. Shaw et Ms. Marilyn L.
Pilkington
Ms. Reta C. Smith
Rosemary Speirs
Jennie Wildridge

De 100 \$ à 499 \$

Anonyme
David et Renee Adams
Dr Sheila Embleton
Peter Armour et Patricia Boake
Ronnie et Debra Aronson
Jim et Jean Ashman
J. Karen Atkin
Dr Terrence D. Aurini
Salvatore Badali
Ed Bartram et Marg Bromley
Pauline Jennifer G. Bell
Flavio Belli
Karen Bentley et Peter McIntyre
Rudy et Gloria Bies
Mme Joyce Bingham
Murray et Ellen Blankstein
Michael et Liz Bliss

Otto et Lieselotte Bollmann
Dr and Mme. Nabil N. Boulos
Jean Bowman
Linda Boyko et Jens Carl
Edward M. Bridge
Susan Bright et Peter Rowlands
Dan Brown et Debbie Schaefer
Ken et Helen Byles
Raymond K. Calder
Phyllis Capo
Venessa Capo
Erica Cappello
Judith Carey
Denise Cargill
Joseph Catalano
Victor Cellarius et Jillian Baker
Kit Chapman et Bob Zachary
Glen et Anne Marie Charanduk
Ronda Clanfield et Richard Arnfield
Thomas Clark
Melanie et Colin Collins
John A. et Lina Corelli
David D. Cowan et Shirley Pettit
Robert Cowley et Lydia Medeiros
Judy et Gordon Craig
Ms. Susan Crawford
Lois I. Cullis
Mary D'Aversa
Tuula et George Davies
Ernesto De Ciccio
Constantine Douketis et Maria Maingot-
Douketis
M. et Mme William C. Dowsett
Norman Dundas et Marilyn Strain
Robert Dunigan et Robert McDonald
Jan Dymond et Romeo Worner
John et Beverley Ellis
Alan et Linda Ennis
David et Ellie Evans
Richard et Catherine Evans
Ron et Lynda Farrow
Rod et Susan Finlayson
Barton Fish
Mary Flannagan et Al Davis
Julie Fleming
David Foster

Paula et Irving Frisch
Linda Fuerst
Winston Fullinfaw et Caroline Taylor
Eileen Fursey-Dockman et Harold Popoff
Salvatore Gallo
Eric Gam
John C. et Ellen S. Gilmore
Paul Goldhamer et Michelle Farine
Ms. Gwendolyn R. Goodearle
Jeanne Gould
Claire Granie et Christian Desenclos
Shellianne et Warren Green
C. Groenewegen
Joseph Gulizia
Sean Haberer et Shirley Mathi
Balfour Halevy
Michelle Harcourt
Richard et Peggy Harcourt
Joan Harrison
Janet Heywood
Alan Hill et Bev Nicholson
Egon Homburger
M. Robert Hookey et Dr Mary Hookey
Gordon et Scharley-May Horne
Jennifer et George Howse
Joseph et Gerd Hulshof
Dawne et Ian Hutchison
Ms. Sharilyn J. Ingram et Mr. Wayne P.
Morgan
John et Audrey Jacob
Vida Jan
Robert et Joan Jarvis
John F. Johnson et Lorna Kennedy-
Johnson
Geoffrey et Lorraine Joyner
John et Jane Kean
Dixie Kee
David et Alanne Kee
Robert Keltie
Susan Kiil
Dr Susan Kitchell et M. S.M. Kitchell
Robert Knapper
John et Mary Kot
Ilana Kotin et Peter Lowe
Ms. C.M. Kruitwagen
Robert et Therese Kuenzlen

Yuri Alan Kula et Cynthia Ridge
Michael Laine et Constance Boldt
Mona et David Lancaster
David et Judy Langill
Maurice et Erna Latour
Christine LeDrew
Alan et Robin Loch
J.W. et Edith Lorimer
Keith et Mary Ann Lowry
John et Eva Lucas
Lisa Lumley
Kenneth et Mary Lund
Norma Lundberg et Brian Lesser
Vito Mabrucco
Alan Marcus et Gail Nagley
Richard Margison et Valerie Kuinka
P. Mateas
David et Bev Matthews
Kenneth et Taffyn Maynard
James et Diane McCulloch
Nancy et John McFadyen
Peter et Jane McFarlane
Maura et Margaret McGroarty
Jim et Judy McHugh
Bill et Penny McIlwaine
Dorothy McLaughlin et Joan Atwood
Stephen McNeill et Giovanna Asaro
Matthew et Moira McQueen
Nancy Meisner et Samuel Henning
Tom et Anna Middleton
Susan Mileusnich
David Milliken
Darwina Moore
Cathy Morin
Miss Frances G. Morris
Murray D. Morton
Lionel et Petra Newton
Daniela Nincic
Keith et Marjorie O'Brien
Andrew O'Connor
Laurie O'Halloran
Domenic et Lisa Oppedisano
Ann et Gunter Otto
Christopher Palin et Susan Middleton
Gary et Kathy Parkinson
Penny Pattinson

Murray et Mary Elizabeth Peart
Jane Perry
Christina Peterson
Ms. Jillian Pivnick
C. Pletch
Maurice et Patricia Poitras
Peter et Belinda Priede
Manuel Puentes et Yadira Luis
Olga Pugliese
Ian Quirt et Jacinta Meharchand
Lesley Ralston
Sheila Rhodes
Robin Richardson
Brian et Beatrice Ross
Elaine Rowe et Dan Kirby
Robert Ruggles
Mme Judy M. Ryan
Eric et Lynne Salsberg
Michael et Karen Sanders
Norman et Mary Satterfield
Fred et Beverley Schaeffer
Peter et Gundy Schloen
Marianne and Tim Scott
Ms. Diana Scoville et M. Brian Donnelly
Flora Seul-Jacklein et Julia Jacklein
Robert Shaw
Julie et Henry Shum
Paul et Tina Siemens
Geoffrey Simpson
Joanne Skene et Alan Marion
Bernadette Slingerland
Dr William Snow et Ms. Dorothy Krouskie
Ann F.E. Specht
Carol Stanley
Richard et Barbara Stephens
Rolly et M. Stroeter
Cesare Tacchi et Carolyn Burke
Susan et Paul Tacon
Joy R. Takahashi
Marvin et Pamela Tarek
Robert et Eleanor Thompson
Hugh Thompson
Nick Torchetti
Jason Tremblay et Jennifer Jannuska
Peggie M. Tsai
Albert Tucker

Norene S. Turvolgyi
Ross et Lise Tyrell
Helene Tyrrell
Olga et Jan van de Ven
Hans et Wendy Vetter
Mihkel Voore et Cheryl Lewis
Peter et Louise Walter
Mary Rose et John Ward
Grant Wedge et Robert Crouch
Terry West
Maxine Westhead
Barry Westhead et Kim Good
M. et Mme G. Earle Wight
Dave Wilson et Patricia Hinton
Diane et Jonathan Wilson
Bruce Winter
M. Michael Wolfish et Ms. Helene Bick
Robert et Aileen Worrall
Ms. E.G. Worth
John Wright
M. Norman Yeager et Ms. Simone Yeager
Chok Ching et June Yee
Karel et Vicki Zlata

DONATEURS D'OEUVRES D'ART

Donateur anonyme
Emily E. Auger
Ed Bartram
Le Trust Robert and Signe McMichael
Darwina Moore
Charles Pachter
A.K. Prakash
Succession de Dorothy Jean Richardson

DONATEURS EN NATURE

Cheese Boutique
Galerie Walter Klinkhoff
IKEA Vaughan
Multimedia Nova Corporation
Joan Murray
Eileen Prettyman
Pristine Printing Inc.
Via Allegro
Miriam Webb



KPMG LLP
Chartered Accountants
Yonge Corporate Centre
4100 Yonge Street Suite 200
Toronto ON M2P 2H3
Canada

Telephone (416) 228-7000
Fax (416) 228-7123
Internet www.kpmg.ca

RAPPORT DES VÉRIFICATEURS INDÉPENDANTS

Au Conseil d'administration de la Collection McMichael d'art canadien
et au ministère du Tourisme et de la Culture de l'Ontario

Nous avons vérifié les états financiers ci-joints de la Collection McMichael d'art canadien, qui incluent une déclaration de sa situation financière au 31 mars 2011, un état du fonctionnement et des changements en actif net et en marges d'auto-financement pour l'exercice écoulé, ainsi que des notes contenant un résumé des importantes politiques financières et d'autres renseignements explicatifs.

Responsabilité de la Direction pour les états financiers

La Direction est responsable de la préparation et de la présentation équitable de ces états financiers selon les principes comptables généralement acceptés au Canada, ainsi que des contrôles internes qu'elle considère nécessaires à la préparation d'états financiers dénués d'erreurs matérielles, qu'elles soient accidentelles ou non.

Responsabilité du vérificateur

Notre responsabilité consiste à exprimer une opinion sur ces états financiers sur la base de notre vérification. Nous avons mené cette dernière selon les principes comptables généralement acceptés au Canada. Ces principes exigent que nous respections certaines exigences éthiques et que nous fassions la vérification afin de nous assurer que les états financiers sont dénués d'erreurs matérielles.

Une vérification implique des procédures visant à obtenir la preuve des montants et divulgations présentés dans les états financiers. Les procédures choisies dépendent de notre jugement, y compris l'appréciation des risques d'erreurs matérielles dans les états financiers, qu'elles soient accidentelles ou non. Dans l'appréciation de ces risques, nous considérons les contrôles internes pertinents pour la préparation et la présentation équitables des états financiers de l'entité en question, afin de concevoir des procédures de vérification appropriées aux circonstances, et non pour exprimer une opinion sur l'efficacité des contrôles internes de cette entité. Une vérification inclut également l'évaluation du bien-fondé des politiques comptables utilisées et l'appréciation des estimations financières faites par la Direction, ainsi qu'une évaluation de la présentation générale des états financiers.

Nous croyons que les preuves obtenues sont appropriées et suffisantes pour fournir de base à notre opinion qualifiée sur la vérification.



Deuxième page

Base de notre opinion qualifiée

Tout comme de nombreuses autres organisations charitables, la Collection McMichael d'art canadien dérive des revenus de transactions monétaires telles que les dons et les commandites, qu'on ne peut pas vérifier entièrement de manière satisfaisante. C'est pourquoi notre vérification de ces revenus a été limitée aux sommes inscrites dans les dossiers de la Collection McMichael d'art canadien et nous n'avons pas pu déterminer si, pour les exercices terminés le 31 mars 2011 et le 31 mars 2010, il serait nécessaire d'apporter certains ajustements aux revenus dérivés des dons et des commandites, à l'excédent des recettes sur les dépenses (ou le contraire) inscrit dans le rapport de fonctionnement, et aux changements en actif net et en biens de capital notés dans les états financiers.

Opinion qualifiée

A notre avis, excepté pour les effets éventuels des questions décrites dans le paragraphe intitulé « Base de notre opinion qualifiée », les états financiers présentent équitablement, de tous les points de vue matériels, la situation financière de la Collection McMichael d'art canadien au 31 mars 2011, ainsi que le résultat de ses opérations et ses marges d'auto-financement pour ledit exercice, selon les principes comptables généralement acceptés au Canada.

A handwritten signature in black ink that reads 'KPMG LLP'. The signature is written in a cursive, slightly slanted style. Below the signature is a long, horizontal, slightly wavy line that underlines the text.

Comptables agréés, Contables publics autorisés

Le 9 juin 2011
Toronto, Canada

COLLECTION MCMICHAEL D'ART CANADIEN

Situation financière

Exercice arrêté le 31 mars 2011, avec données comparatives pour 2010

	2011	2010
Actif		
Actif courant:		
Liquide et équivalents	683 174 \$	1 606 549 \$
Liquide limité (note 2)	1 851 597	1 772 598
Créances et intérêt accru	470 344	32 405
Subventions à recevoir	855 000	81 707
Inventaire – marchandises de la boutique	334 452	337 517
Paiements anticipatifs et dépôts	95 288	61 805
Dette de la Fondation McMichael d'art canadien	40 420	600
	<u>4 330 275</u>	<u>3 893 181</u>
Biens de capital (note 3)		
	12 170 506	10 128 108
	<u>16 500 781 \$</u>	<u>14 021 289 \$</u>
Exigibilités, contributions différées et actif net		
Exigibilités courantes:	1 421 351 \$	614 354 \$
Dettes passives et dettes accumulées	48 308	49 104
Revenus à reporter	<u>1 469 659</u>	<u>663 458</u>
Contributions différées (note 4):		
Dépenses futures	311 474	278 865
Biens de capital	<u>13 710 630</u>	<u>11 621 842</u>
	14 022 104	11 900 707
Actif net:		
A usage interne (note 5)	500 000	500 000
Sans restrictions	<u>509 018</u>	<u>957 124</u>
	1 009 018	1 457 124
	<u>16 500 781 \$</u>	<u>14 021 289 \$</u>

Voir en annexe les notes sur les états financiers.

Au nom du Conseil d'administration:

_____ Membre

_____ Membre

COLLECTION MCMICHAEL D'ART CANADIEN

Etat de l'exploitation et changements dans l'actif net

Exercice arrêté le 31 mars 2011, avec données comparatives pour 2010

	2011	2010
Recettes:		
Province de l'Ontario:		
Subvention d'exploitation	3 391 600 \$	3 391 600 \$
Amortissement des contributions différées relatives aux biens de capital (note 4(b))	1 134 595	987 984
Programmes désignés (note 4(a))	983 414	543 225
	<u>5 509 609</u>	<u>4 922 809</u>
Gouvernement du Canada:		
Programmes désignés (note 4(a))	34 569	337 201
Revenus internes:		
Entrées	451 389	539 470
Commerce de détail (Annexe)	603 869	694 787
Location des installations et commission	121 505	110 485
Dons et commandites	401 547	507 175
Evènements spéciaux	80 364	112 214
Programmes et éducation	410 751	403 341
Collections et expositions	150 722	169 941
Intérêt	30 244	23 847
Divers	1 919	1 346
Transfert de la Fondation McMichael d'art canadien	-	150 000
	<u>2 252 310</u>	<u>2 712 606</u>
	<u>7 796 488</u>	<u>7 972 616</u>
Dépenses:		
Salaires et avantages sociaux	3 601 976	3 482 529
Publicité et promotion	571 835	672 091
Amortissement des biens de capital	1 134 595	987 984
Administration	398 936	391 332
Frais de vente (Annexe)	288 670	335 520
Services de sécurité	374 302	377 497
Charges	186 273	164 051
Expositions	453 942	620 938
Entretien et réparations	96 991	87 055
Programmes désignés	957 378	221 814
Services, fournitures et frais de vente	45 312	60 363
Programmes et éducation	91 892	61 020
Gestion des collections	41 156	45 790
Acquisitions	1 336	189 234
	<u>8 244 594</u>	<u>7 697 218</u>
Excédent des recettes sur les dépenses (excédent des dépenses sur les recettes)	(448 106)	275 398
Actif net sans restrictions au début de l'exercice	957 124	681 726
Actif net sans restrictions à la fin de l'exercice	<u>509 018 \$</u>	<u>957 124 \$</u>

Voir en annexe les notes sur les états financiers.

COLLECTION MCMICHAEL D'ART CANADIEN

Etat des marges brutes d'auto-financement

Exercice arrêté le 31 mars 2011, avec données comparatives pour 2010

	2011	2010
Sommes fournies par (utilisées dans):		
Activités d'exploitation:		
Excédent des recettes sur les dépenses (excédent des dépenses sur les recettes)	(448 106) \$	275 398 \$
Rubriques sans argent liquide:		
Amortissement des biens de capital	1 134 595	987 984
Amortissement des contributions différées relatives aux biens de capita	(1 134 595)	(987 984)
Changement dans le capital courant d'exploitation sans liquide	(475 269)	411 935
Augmentation (diminution) nette des contributions différées relatives aux futures dépenses	32 609	(938 008)
	(890 766)	(250 675)
Activités de financement et d'investissement:		
Augmentation des contributions différées relatives aux biens de capitalts	3 223 383	880 001
Biens de capital acquis	(3 176 993)	(557 405)
Diminution (augmentation) du liquide limité	(78 999)	615 413
	(32 609)	938 009
Augmentation (diminution) du liquide et équivalents	(923 375)	687 334
Liquide et équivalents en début d'année	1 606 549	919 215
Liquide et équivalents en fin d'année	683 174 \$	1 606 549 \$

Voir en annexe les notes sur les états financiers.

COLLECTION MCMICHAEL D'ART CANADIEN

Annexes aux états financiers

Exercice arrêté le 31 mars 2011

La Collection McMichael d'art canadien (l'«Organisation») est une agence du Gouvernement de l'Ontario, financée par le ministère du Tourisme et de la Culture de l'Ontario. Le musée a été transmis à la province en 1965, puis officiellement constitué en société en 1972 en tant qu'organisation à but non lucratif. L'Organisation est considérée comme agence de la couronne par la Loi de l'impôt sur le revenu. Elle est donc exempte d'imposition fiscale, du moment que certaines conditions stipulées par la Loi sont remplies. La capacité de l'Organisation de continuer son fonctionnement dans des conditions satisfaisantes dépend du soutien ininterrompu du gouvernement et de ses clients.

1. Politiques financières importantes:

(a) Reconnaissance des revenus:

L'Organisation a adopté la méthode du report pour gérer ses contributions, qui comprennent des dons et des subventions gouvernementales.

L'Organisation est financée en partie par le Gouvernement de l'Ontario, conformément aux arrangements budgétaires établis par le ministère du Tourisme et de la Culture de l'Ontario. Les subventions d'exploitation sont considérées comme «revenus» pendant la période à laquelle elles s'appliquent. Les subventions approuvées mais pas encore reçues à la fin de l'exercice sont échues. Quand une portion de subvention correspond à une période ultérieure, elle est différée et reconnue subséquemment.

Les contributions sans restrictions sont reconnues en tant que 'revenus' au moment de leur réception ou 'recouvrables' si la somme en question peut être raisonnablement estimée et son encaissement raisonnablement assuré.

Les contributions limitées à l'achat de biens de capital sont différées et amorties dans les revenus sur une base constante, à un taux correspondant au taux d'amortissement des biens de capital correspondants.

Les revenus provenant des droits d'entrée et des ventes sont reconnus quand les services sont fournis ou les marchandises vendues.

(b) Revenus à reporter

Les revenus à reporter consistent de frais de membres reçus pendant l'exercice en cours mais relatifs à des périodes futures.

COLLECTION MCMICHAEL D'ART CANADIEN

Annexes aux états financiers (continu)

Exercice arrêté le 31 mars 2011

1. Politiques financières importantes (continu):

(c) Services offerts:

Un grand nombre de bénévoles offrent au musée une bonne partie de leur temps chaque année. A cause de la difficulté de déterminer leur valeur, ces services ne sont pas reconnus dans les états financiers.

(d) Liquide et équivalent:

Cette catégorie inclut l'argent liquide du compte et les investissements dans les marchés financiers.

(e) Inventaire:

Les produits de consommation des marchandises de la boutique du musée sont évalués au taux le plus bas, selon la formule "premier entré, premier sorti" ou en fonction du coût de remplacement, si celui-ci est le plus bas. Périodiquement, la direction évalue la probabilité de réaliser de futurs profits sur son inventaire et, quand elle le considère nécessaire, assigne cette probabilité à l'estimation de sa valeur nette réalisable.

(f) Biens de capital:

Les biens de capital achetés sont inscrits au prix coûtant. Ceux qui ont été donnés au musée sont évalués en fonction de leur valeur marchande au moment du don. Les coûts de réparations et d'entretien sont considérés comme des dépenses. Les améliorations qui prolongent la durée probable d'un actif sont traitées comme "capital". Lorsqu'un bien de capital ne contribue plus à la capacité de l'Organisation d'offrir des services, le coût de son maintien est réduit à sa valeur résiduelle.

Les biens de capital sont amortis sur une base constante en utilisant les taux annuels suivants:

Edifice	2,5%
Equipement	33,0%
Infrastructure du paysage	8,3%

COLLECTION MCMICHAEL D'ART CANADIEN

Annexes aux états financiers (continu)

Exercice arrêté le 31 mars 2011

1. Politiques financières importantes (continu):

(g) Collection:

La collection de l'Organisation comprend un nombre important d'oeuvres d'art réalisées par des artistes inuit, métis et des Premières Nations, par le Groupe des Sept et ses contemporains, ainsi que par d'autres artistes qui ont contribué au développement de l'art du Canada.

La valeur de la collection, conformément aux principes généralement acceptés en comptabilité, n'est pas reconnue ou reflétée dans le relevé des comptes. Les oeuvres d'art acquises sont portées aux états financiers de l'année d'acquisition.

(h) Usage des estimations:

La préparation des états financiers exige que la direction fasse des estimations et des suppositions qui affectent les montants actifs ou passifs et la divulgation des actifs et passifs contingents rapportés à la date des états financiers, ainsi que la divulgation des revenus et dépenses pour l'exercice considéré. Les résultats réels pourraient être différents de ces estimations.

2. Liquide limité:

Le liquide limité représente les contributions différées reçues pour de futures dépenses et les contributions non dépensées en biens de capital, réparties comme suit:

	2011	2010
Futures dépenses	311 474 \$	278 865 \$
Contributions non dépensées en biens de capital (note 4 (b))	1 540 123	1 493 733
	1 851 597 \$	1 772 598 \$

COLLECTION MCMICHAEL D'ART CANADIEN

Annexes aux états financiers (continu)

Exercice arrêté le 31 mars 2011

3. Biens de capital:

	2011		2010	
	Coût	Amortissement accumulé	officielle nette	officielle nette
Terrain	35 000 \$	– \$	35 000 \$	35 000 \$
Edifice	22 695 389	13 193 261	9 502 128	9 904 390
Équipement	2 136 717	1 959 913	176 804	188 718
Infrastructure du paysage	2 563 382	106 808	2 456 574	–
	27 430 488 \$	15 259 982 \$	12 170 506 \$	10 128 108 \$

Les changements en biens de capital sont calculés comme suit:

	2011	2010
Biens de capital acquis	3 176 993 \$	557 405 \$
Amortissement de biens de capital	(1 134 595)	(987 984)
	2 042 398 \$	(430 579) \$

4. Contributions différées:

(a) Dépenses futures:

Les contributions différées représentent des subventions et des dons destinés à certains programmes prévus pour des périodes ultérieures.

	2011	2010
Solde au début de l'exercice	278 865 \$	1 216 873 \$
Contributions reçues	1 113 059	244 596
Sommes considérées comme revenus:		
Province de l'Ontario	(983 414)	(543 225)
Gouvernement du Canada	(34 569)	(337 201)
Revenus internes	(62 467)	(302 178)
Solde à la fin de l'exercice	311 474 \$	278 865 \$

COLLECTION MCMICHAEL D'ART CANADIEN

Annexes aux états financiers (continu)

Exercice arrêté le 31 mars 2011

4. Contributions différées (continu):

(b) Biens de capital:

Les contributions différées en capital représentent la somme non amortie de dons et subventions reçus pour l'achat de biens de capital. L'amortissement des contributions en capital est enregistré comme "revenu" dans l'état des opérations.

	2011	2010
Solde au début de l'exercice	11 621 842 \$	11 729 825 \$
Contributions supplémentaires reçues	3 223 383	880 001
Sommes amorties passées aux revenus	(1 134 595)	(987 984)
Solde à la fin de l'exercice	13 710 630 \$	11 621 842 \$

Le solde des contributions reçues mais pas encore utilisées pour l'acquisition de biens de capital est, à la fin de l'exercice, de 1 540 123 \$ (2010 - 1 493 733 \$).

5. Fonds à usage interne:

Pendant l'année 2008, le Conseil d'administration a décidé de réserver la somme de 500 000 \$ pour certains projets futurs d'exploitation.

6. Régime de retraite:

L'Organisation offre des allocations de retraite à pratiquement tous ses employés permanents en participant au Régime de retraite des employés municipaux de l'Ontario ("OMERS"), qui est un régime à employeurs multiples et qui détermine le montant de l'allocation de retraite à partir de la durée du service et du niveau de salaire.

Pendant l'année, l'Organisation a contribué 162 233 \$ (2010–154 431 \$) au régime. Cette somme est répertoriée dans l'état de l'exploitation et des changements dans l'actif net.

COLLECTION MCMICHAEL D'ART CANADIEN

Annexes aux états financiers (continu)

Exercice arrêté le 31 mars 2011

7. Entité connexe:

L'Organisation exerce une grande influence sur la Fondation McMichael d'art canadien (la "Fondation") puisqu'elle nomme certains membres de son Conseil d'administration. La Fondation a été créée afin de collecter des fonds destinés à l'Organisation. Elle a été constituée dans le cadre de la Loi sur les sociétés du Canada et elle est inscrite comme fondation publique aux termes de la Loi de l'impôt sur le revenu. L'actif net de la Fondation s'élève à 409 467 \$ (2010–317 714 \$). Il est destiné à l'Organisation et son utilisation requiert l'accord de cette dernière. La Fondation possède également 3 200 721 \$ (2010–2 833 964 \$) désignés pour l'Organisation.

8. Instruments financiers:

L'Organisation a déterminé que les valeurs à reporter du liquide et équivalents, du liquide limité, des dettes actives avec leur intérêt accru, des dettes passives et accumulées, et du solde payable à la Fondation McMichael d'art canadien représentaient des valeurs approximatives équitables, étant donné la nature à court terme de ces instruments financiers.

9. Indemnisation des responsables et des membres du Conseil:

L'Organisation a indemnisé ses directeurs, responsables, employés et bénévoles – passés, présents et futurs – contre les frais, les jugements et toute somme réellement et raisonnablement dépensée à la suite d'actions ou poursuites judiciaires intentées contre eux à cause de leur service, s'ils ont agi honnêtement et de bonne foi, et dans les meilleurs intérêts de l'Organisation. La nature de l'indemnité empêche celle-ci d'estimer raisonnablement sa responsabilité maximale. L'Organisation a acquis et préserve suffisamment d'assurance, sujette aux décisions périodiques prises par le Conseil, pour protéger ses directeurs, responsables, employés et bénévoles contre toute responsabilité dans l'exercice de leurs fonctions.

COLLECTION MCMICHAEL D'ART CANADIEN

Vente au détail à la boutique du musée

Exercice arrêté le 31 mars 2011, avec données comparatives pour 2010

	2011	2010
Ventes	603 869 \$	694 787 \$
Coût des ventes:		
Inventaire en début d'année	337 517	373 748
Achats	285 605	299 289
	<u>623 122</u>	<u>673 037</u>
Inventaire brut en fin d'année	341 930	347 074
Moins réduction d'inventaire	7 478	9 557
Inventaire en fin d'année	<u>334 452</u>	<u>337 517</u>
	<u>288 670</u>	<u>335 520</u>
Profit brut	315 199	359 267
Dépenses:		
Salaires et avantages sociaux	162 836	165 638
Ventes	17 779	25 428
	<u>180 615</u>	<u>191 066</u>
Gains nets	<u>134 584 \$</u>	<u>168 201 \$</u>

Quatrième de couverture:
De haut en bas

A.Y. Jackson (1882-1974)
Lake Superior Country, 1924
huile sur toile
117,0 x 148,0 cm
Don de M. S. Walter Stewart
Collection McMichael d'art canadien
1968.8.26

J.E.H. MacDonald (1873-1932)
Forest Wilderness, 1921
huile sur toile
122,0 x 152,0 cm
Don du Colonel R.S. McLaughlin
Collection McMichael d'art canadien
1968.7.1

Tom Thomson (1877-1917)
Tamaracks, 1915
huile sur panneau de bois
21,3 x 26,7 cm
Don de M. R.A. Laidlaw
Collection McMichael d'art canadien
1968.12

Norval Morrisseau (1931-2007)
Shaman and Disciples, 1979
acrylique sur toile
180,5 x 211,5 cm
Acheté en 1979
Collection McMichael d'art canadien
1979.34.7

Kenojuak Ashevak (née en 1927)
The Enchanted Owl, 1960
gravure sur pierre, sur papier
61,1 x 65,7 cm
Collection McMichael d'art canadien
Reproduit avec la permission de la Coopérative esquimaude de Baffin
Ouest, Cap Dorset, Nunavut

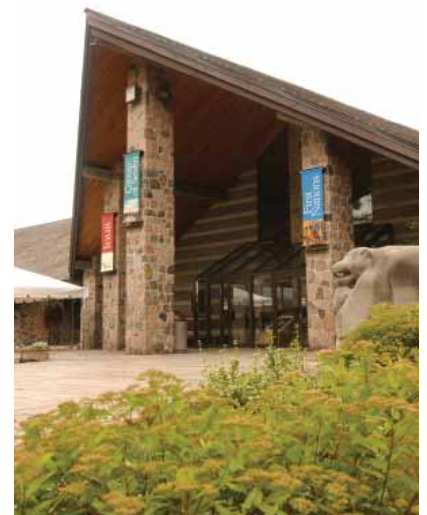
ISSN 1208-0721

© 2011 Collection McMichael d'art canadien

*The original English version of the Annual Report is available
at the McMichael Canadian Art Collection, Kleinburg, Ontario, L0J 1C0*



La Collection McMichael d'art canadien est une agence du
Gouvernement de l'Ontario, Ministère du Tourisme et de la Culture.




McMichael
CANADIAN ART COLLECTION D'ART CANADIEN

10365 Islington Avenue
Kleinburg, Ontario
L0J 1C0
905.893.1121
1.888.213.1121
www.mcmichael.com